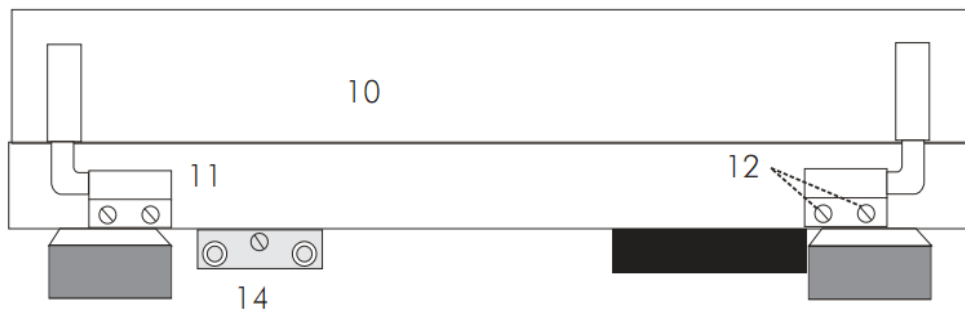
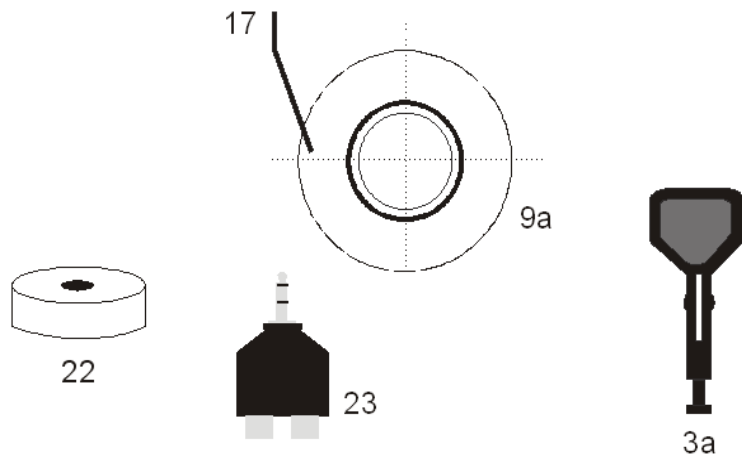
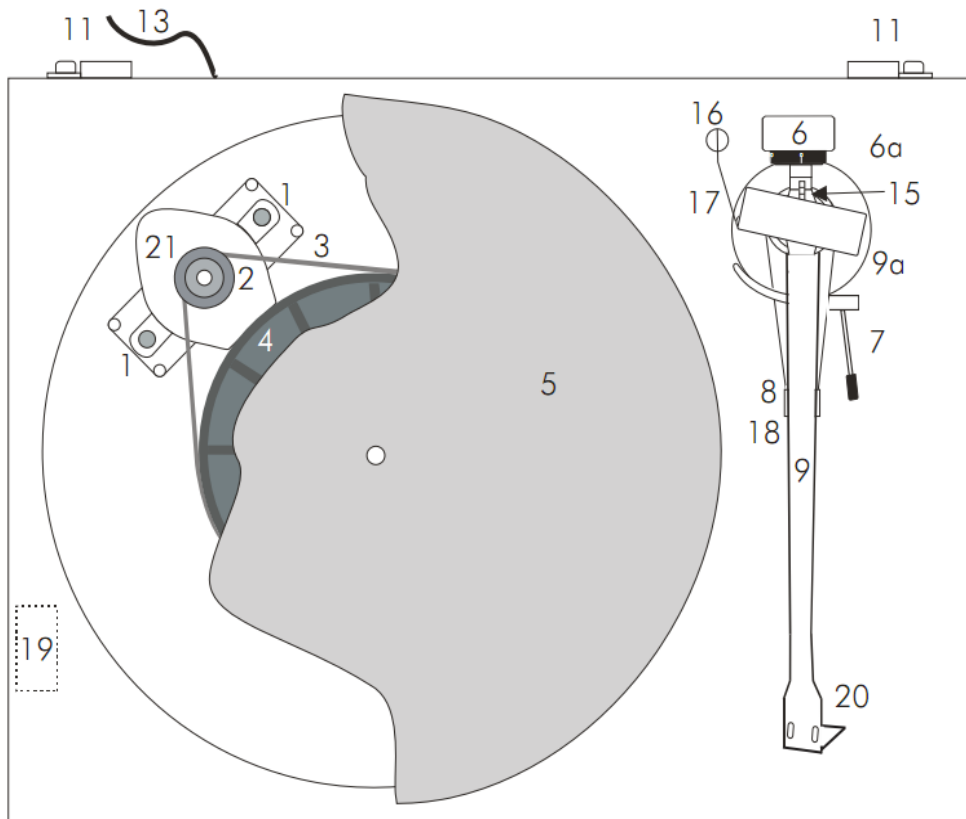




HASZNÁLATI UTASÍTÁS
Pro-Ject Debut Carbon
Phono USB



A készülék kezelőszervei, azok funkció és a készülék csatlakoztatása

- | | | |
|------|---|--------------------|
| 1 | A motor szerelőkerete Sorbothane® talpakkal | |
| 2 | Lépcsős szíjtárcsa | |
| 3 | Meghajtó szíj * | 3a rögzítő eleme * |
| 4 | Meghajtó tányér | |
| 5 | Lemeztányér a filcrátéttal * | |
| 6 | Hangkar ellensúly * | 6a Tűerő skála |
| 7 | Liftkar | |
| 8/18 | Hangkar bak és eltávolítható rögzítő elem | |
| 9 | Hangkar cső | 9a Hangkar talp |
| 10 | Lemezjátszó fedél * | |
| 11 | A fedél rögzítő pántjai | |
| 12 | A rögzítő pánt rögzítő elemei | |
| 13 | Tápegység csatlakozó kábel | |
| 14 | Phono kimeneti aljzatok és földelő csatlakozó | |
| 15 | Kicsúszás gátló beállító skála | |
| 16 | Kicsúszás gátló súly * | |
| 17 | A kicsúszás gátló súly tartóbakja | |
| 19 | Hálózati kapcsoló | |
| 20 | Hangszedő tartó papucs emelőfüllel és az Ortofon OM 10 vagy 2M Red hangszedővel | |
| 21 | Motor | |
| 22 | Kislemez adapter * | |
| 23 | 3,5 mm-es csatlakozó adapter
Csatlakozó kábel (nem látható) * | |

Kedves zenebarát vásárlónk!

Köszönjük, hogy a PRO-JECT AUDIO lemezjátszó vásárlása mellett döntött!

A lemezjátszó lehető legjobb teljesítményének és megbízhatóságának biztosítása érdekében feltétlenül tartsa be az alábbiakat és annak megfelelően használja a készüléket!



A felhasználóra leselkedő veszélyre, vagy esetleges használati hibára figyelmeztet.



Fontos tudnivalót jelöl.

****A lemezjátszót a gyárban beszerelt és a lemezjátszóhoz beállított hangszedővel együtt szállítjuk. A hangszedő beállítását csak akkor kell elvégeznie, ha később egy másik modellel cseréli le azt.**

A lemezjátszó összeszerelése során elveszhetnek esetleg az apróbb alkatrészek, ha nem megfelelően helyezi el azokat. Éppen ezért az összeszerelés előtt ellenőrizze az alkatrészeket az előző oldalon látható ábra szerint! A külön csomagolt szerkezeti elemeket csillag (*) jelöli.

A lemezjátszó beállítása

A lemezjátszót részben szétszerelve és a szállításra biztonságosan becsomagolva szállítjuk. Gondosan szedje ki a csomagolásból az oda rejtett alkatrészeket!

A lemezjátszót sima, vízszintes felületen helyezze el (használjon vízmértéket)!

Elsőként távolítsa el a szállítási sérülések ellen biztosító rögzítő bilincset (18) a hangkarról! Tegye vissza az eredeti csomagolóanyagba, a készülék esetleges szállításánál szüksége lehet még rá!

Helyezze rá a meghajtó szíjat (3) a meghajtó tányér peremére (4), illetve a motortárcsa kisebbik átmérőjű hornyába (2)! Ügyeljen arra, hogy ne kerüljön olaj, vagy zsír a szíjra, mivel az csökkenti a lemezjátszó hangzásteljesítményét és rövidítheti is a szíj élettartamát. Az esetlegesen a szíjra, vagy a meghajtó tányér külső felületére került olajat, vagy zsírt konyhai törölőpapírral törölheti le. Helyezze fel a lemeztányért (5) és a filc lemezalátétet a meghajtó tányérra (4) !

A túerő beállítása

A tartozék **8**-as számú ellensúly legfeljebb 4,5-6,0 g tömegű - és a **80**-as számú ellensúly pedig a 6,5-8,5 g tömegű hangszedőkhöz használható. A kicsúszás gátló súly felhelyezése előtt állítsa be a túerőt!

Óvatosan dugja rá az ellensúlyt (6) az ellensúlyt tartó rúdra a (9) hangkar végén úgy, hogy a túerőt mutató (6a) skála a lemezjátszó elülső pereme fele nézzen! Engedje le a hangkart a lifftel és helyezze a hangszedőt a hangkar tartó bak és a lemeztányér közötti térbe! A túerő beállításához óvatosan forgassa az (6) ellensúlyt az ellensúlyt tartó rúdon, amíg egyensúlyba nem kerül a hangkar, vagyis szabadon, vízszintesen nem lebeg ! Fel-le mozgatva a karnak ilyenkor mindig vissza kell állnia a vízszintes helyzetbe. Gondosan és a tűvédő nélkül végezze el ezt a beállítást !

Helyezze vissza a hangkart a tartóbakra, ha már egyensúlyban áll! Fogja meg az ellensúlyt (6), de ne mozgassa el, majd óvatosan forgassa el a túerő skála gyűrűt (6a) úgy, hogy a nulla értéke egybeessen a kicsúszás gátló (15) rudacskájával! Ellenőrizze, hogy továbbra is egyensúlyban van-e a hangkar!

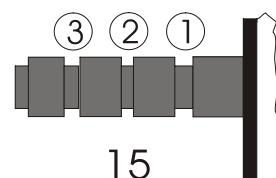
Az ellensúlyt (előlről nézve) az óramutató járásával ellentétes irányba forgatva állítsa be a túerőt a hangszedő gyártója által ajánlott értékre! Egy-egy beosztás 1 mN (= 0,1 g / 0,1 pond) túerőt jelent.

 **Figyelem!** A gyári változatban szerelt Ortofon OM 10 hangszedő ajánlott tűnyomása **15 mN**.

A kisodródás elleni erő beállítása

A beszerelt hangszedő tömegének függvényében az alábbiak szerint állítsa be a kisodródás elleni (antiskating) erőt:

Tűnyomás	A hengershár hornya (15)
10 – 14 mN	Az első a csapágygyűrűktől
15 – 19 mN	A második a csapágygyűrűktől
20 mN és nagyobb	A harmadik a csapágygyűrűktől



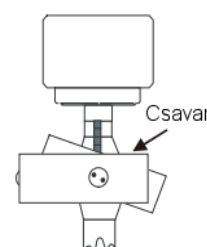
Akassza be a kisodródási ellensúlyt tartó fonal hurkát a hengershár második hornyába, hogy a gyárilag beszerelt hangszedő tömegének megfelelő ellenerőt tudja kifejteni! Ezután fűzze át a fonalat a huzaltartó szem (17) nyílásán!

A túmerőlegesség (azimut) beállítása

**A tűnek függőlegesen kell állnia a lemezbarázdában ahhoz, hogy helyesen tudja követni a barázdafal falának felületi változásait.

A kar csapágyazott végén egy apró csavarral állíthat a túmerőlegességen, ha a tű nem pontosan merőlegesen állna a hangszedő testéhez (külső falához) viszonyítva.

Lazítsa meg annyira a csavart, hogy nagyobb erő kifejtés nélkül el tudja fordítani a kar csövét! Figyelem! Ne vegye ki teljesen a csavart!



Egy jó nagyító segítségével állítsa be a túmerőlegességet úgy, hogy függőlegesen álljon a barázdában (vagyis merőleges legyen a lemez felületéhez viszonyítva)! Ideális esetben ilyenkor a hangszedő házának felső felülete párhuzamos a lemez felületével.

Húzza meg ismét a csavart, ha sikerült függőlegesen állítania a tűt!



Semmiképpen se úgy állítsa a tűmerőlegességet, hogy a tűt a lemezbarázdába engedte, mert ezzel helyrehozhatatlan kárt okozhat a tűfelfüggesztésben! A beállítás alatt emelje ki a tűt a barázdából és csak a beállítás után engedje le azt ismét!

A védőtető felszerelése

Illesze óvatosan a védőtetőt (porvédő tetőt, 10) a pántokat fogadó bakokra és állítsa be a tetőt a (12) csavarokkal úgy, hogy nyitva maradjon a tető, amikor nyitva kívánja azt tartani és ne is feszüljön nagyon, amikor le kívánja azt csukni.

A készülék be- és kikapcsolása

A (19) hálózati kapcsoló nyomogatásával indíthatja, illetve állíthatja le a motort.

A lemeztányér fordulatszámának változtatása

A 45 fordulát/perc sebességű kislemezek lejátszásához először is vegye le a (5) lemeztányért! A tartozék szerszám (3a) segítségével fogja meg a meghajtó szíjat (3) és tegye át a motortárcsa nagyobb átmérőjű (2) hornyába! Tegye vissza a (2) lemeztányért! Tegye vissza a szíjat a kisebbik hornyba, ha vissza szeretne váltani a 33 1/3 f/p sebességre!



Elektronikusan válthat a 33 és 45 r/p fordulatszám között, ha a Pro-Ject Speed Box, vagy a Speed Box SE egységet használja. Ez esetben elektronikusan válthat sebességet, nem kell áttennie a szíjat!

A termékekkel kapcsolatban a Pro-Ject honlapján, a www.project-audio.com címen talál további tájékoztatást.

A lemezjátszó csatlakoztatása az erősítőhöz

A lemezjátszó kárból vezettük ki az erősítőhöz való csatlakoztatásra alkalmas jelvezetékeket és azokat az (14) aranyozott RCA aljzatokhoz kötöttük. Így a tartozék összekötő kábel helyett akár igényesebb, drágább, csúcsminőségű összekötő kábelt is használhat a lemezjátszó és az erősítő összekötésére. Javasoljuk például a **Pro-Ject Connect it** összekötő kábel használatát. Az erősítő lemezjátszó (phono, gram, disc, vagy RIAA jelű) bemenetét használja! Ellenőrizze, hogy a választott hangszedőnek megfelelő paraméterekkel, erősítéssel és lejátszási korrekcióval van-e ellátva az erősítő bemenete! A vonalszintű bemenetek (pl. CD, Tuner, Tape, vagy Video jelzéssel) nem alkalmasak a hangszedő jeleinek a fogadására!

Ügyeljen a kábel csatornahelyes (bal és jobb csatorna) bekötésére! A jobb csatorna jele általában piros, a bal csatorna általában fehér, vagy fekete. Az adott erősítő kezelési utasításában találja meg a megfelelő tudnivalókat. Sok esetben az aljzatok között egy csavaros földelő pont is van. Ide kötheti a hangkar földelő vezetékét, ha bűgő hangot hallana, amikor a lemezjátszó bemenetre vált.

Egy külön MM, vagy MC illesztő erősítőre, vagy transzformátorra lesz szüksége, ha nincs a lemezjátszó hangszedő jeleinek fogadására alkalmas PHONO bemenet az erősítőn. Ilyen illesztő erősítő például a PRO-JECT PHONO BOX, vagy a PRO-JECT TUBE BOX, amelyet a lemezjátszó hangkar kimenete és az erősítő valamelyik vonalszintű bemenete közé kell kapcsolnia.

Ezzel kapcsolatban a Pro-Ject honlapján, a www.project-audio.com címen talál további útmutatást.




A gyárilag beszerelt hangszedő ajánlott terhelése 47 kohm/MM-bemenet.

A (tartozék) 3,5 mm-es sztereó csatlakozó adapter segítségével a Pro-Ject Debut Carbon/Phono USB lemezjátszót bármilyen készülék (számítógép, midi-rendszer, keverőpult, stb.) bemenetéhez csatlakoztathatja.

Ehhez csatlakoztassa az adapter RCA aljzataihoz a lemezjátszó csatlakozó kábelére szerelt RCA dugókat, az adapter 3,5 mm-es sztereó jack dugóját pedig csatlakoztassa az adott audió készülék megfelelő aljzatához/bemenetéhez!

Számítógéphez csatlakoztatása (Windows XP® operációs rendszer alatt)

1. Csatlakoztassa a lemezjátszó USB kimenetét a számítógép egyik szabad USB aljzatához, majd kapcsolja be/ellenőrizze, hogy be van-e kapcsolva!

 **Figyelem!** Közvetlenül az USB aljzathoz csatlakoztassa a lemezjátszót, ne pedig egy USB elosztón vagy kapcsolón keresztül, mert az zavart okozhat a készülék működésében!

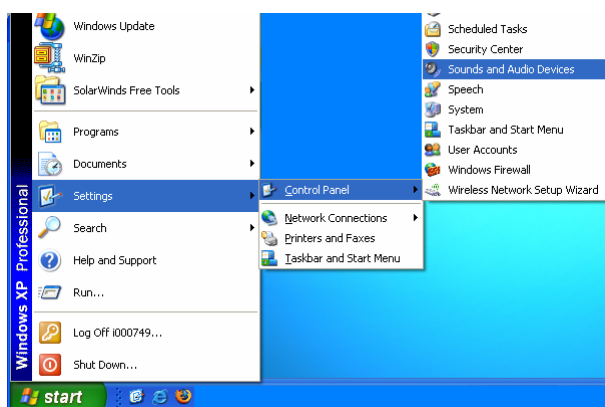
2. Az "Új eszköz varázsló" automatikusan érzékeli a csatlakoztatott új eszközt és "USB audio codec" eszközként jelzi azt.

3. Nyissa meg a Rendszer menüt a "Start" (vagy a Windows gomb) segítségével

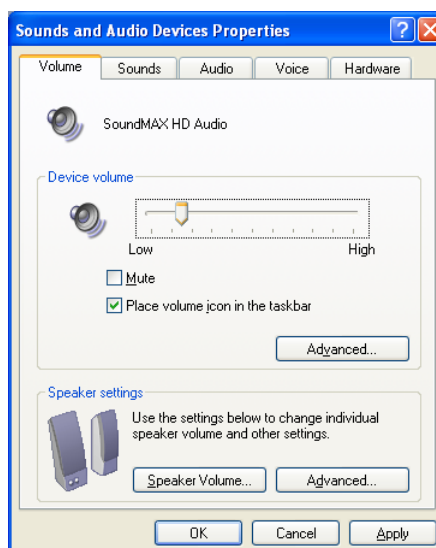
→ Beállítások

→ Vezérlő panel

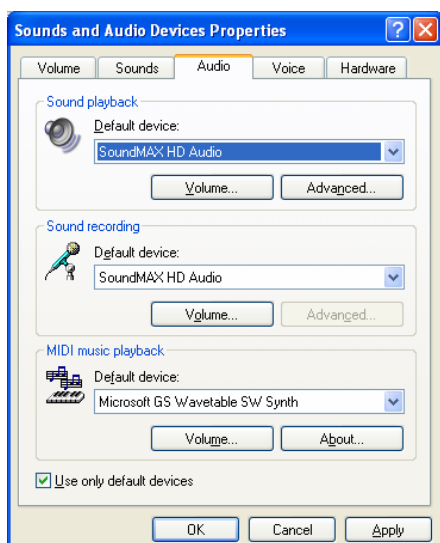
→ Hangkártyák és audió eszközök



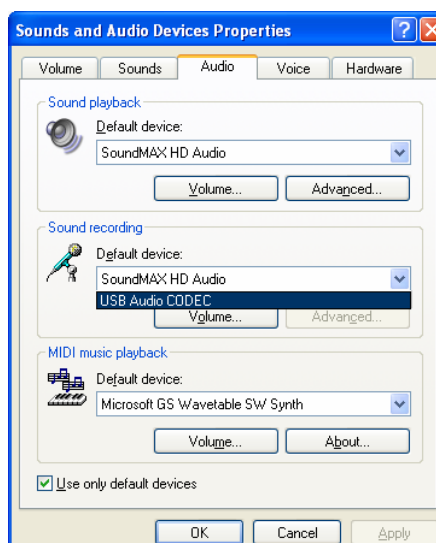
4. Nyissa meg a Vezérlő panelen a "Hangok és audió" menüt!



5. A Hangok és audió panelen válassza az Audió fület! Az Újrajátszás szakaszban válassza ki a hangkártyáját a legördülő listából (általában ezt ajánlja fel a rendszer)



6. Válassza ki az USB Audio CODEC tételt a Felvétel szakaszban a legördülő listából! Ellenőrizze, hogy a hangkártyáját választotta-e a rendszer az Újrajátszás szakaszban!



7. Az **OK** gombra kattintva hagyja jóvá a választását!

8. Zárja be a Vezérlőpanel ablakot és indítsa el a felvevő programot!

Számítógéphez csatlakoztatása (Windows 7® operációs rendszer alatt)

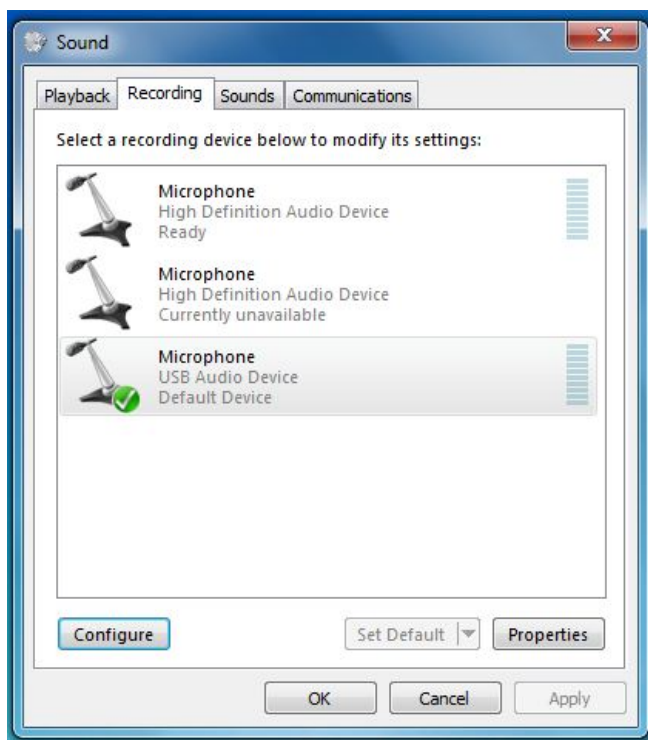
1. Csatlakoztassa a lemezjátszó USB kimenetét a számítógép egyik szabad USB aljzatához, majd kapcsolja be/ellenőrizze, hogy be van-e kapcsolva!



Figyelem! Közvetlenül az USB aljzathoz csatlakoztassa a lemezjátszót, ne pedig egy USB elosztón vagy kapcsolón keresztül, mert az zavart okozhat a készülék működésében!

2. Nyissa meg a **"Felvétel"** panelt! → **Start** → **Vezérlő panel** → **Hardver és hangok** → **Hangok** → **Felvétel**

A **"Felvétel"** panelen az **"USB audió eszköz"** (**"Microphone"**-ként jelölve) legyen kijelölve (általában így is választja ki azt a rendszer).



3. Az **OK** gombra kattintva zárja be a vezérlő panelt.

4. A vezérlő panelt bezárva indítsa el a felvételt készítő programot!

Számítógéphez csatlakoztatása (Mac OS operációs rendszer alatt)

1. Csatlakoztassa a lemezjátszó USB kimenetét a számítógép egyik szabad USB aljzatához, majd kapcsolja be/ellenőrizze, hogy be van-e kapcsolva!

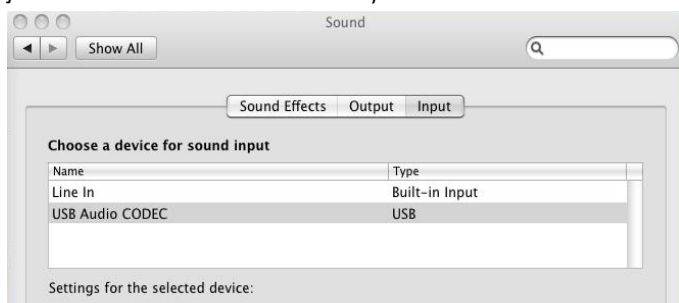


Figyelem! Közvetlenül az USB aljzathoz csatlakoztassa a lemezjátszót, ne pedig egy USB elosztón vagy kapcsolón keresztül, mert az zavart okozhat a készülék működésében!

2. Nyissa meg a **"System Preferences"** (rendszer preferenciák) panelt és válassza a **"Sound"** (hangok) tételt!



3. Az "Input" panelen az "USB Audio CODEC" tétel legyen kiválasztva (általában ezt is választja a rendszer automatikusan).



4. Zárja be a vezérlő panelt és indítsa el a felvételkedészítő programot!

Felvétel készítő program

Amennyiben még nem telepített felvétel készítésére alkalmas programot a számítógépére, akkor töltsön le egyet az Internetről! A Google vagy az Altavista keresővel számos programot fog találni.



Vegye figyelembe, hogy az Internetről való letöltés teljesen a saját felelősségére és kockázatára történik! Mi gyártóként semmilyen körülmények között sem vállalunk felelősséget és nem is biztosítunk támogatást az Internetről letöltött harmadik fél által készített programokért, nem vállalunk felelősséget az ilyen programok által esetleg okozott károkért vagy adatvesztésért-. A letöltött programot mindig ellenőrizze a legfrissebb vírusirtó programmal! Előfordulhat az is, hogy licenclíjat kell majd fizetnie a letöltött program használata után!

Csatlakoztatása az elektromos hálózathoz

Csatlakoztassa a hálózati tápkábel villásdugóját a megfelelő tápfeszültséget adó elektromos csatlakozó aljzathoz!



Országonként eltérő lehet a hálózati tápfeszültség értéke. A készülék hálózatra való csatlakoztatása előtt ellenőrizze, hogy megfelel-e a helyi elektromos hálózati feszültség a készülék alján lévő címkére nyomtatott tápfeszültség értéknek!

A hálózati csatlakozó dugó kihúzásával tudja csak áramtalanítani a készüléket. Éppen ezért javasoljuk, hogy a villásdugót könnyen elérhető hálózati csatlakozó aljzathoz csatlakoztassa!

Karbantartása és tisztítása

A lemezjátszó alig igényel rendszeres karbantartást és tisztítást. A port enyhén megnedvesített antisztatikus törölkendővel törölheti le. Sohase használjon száraz ruhát, mert az sztatikus feltöltődést kelt és az csak több port vonz! A szakkereskedésekben antisztatikus folyadék is vásárolható, de csak óvatosan bánjon vele, mert a gumirészekre került folyadék károsíthatja azokat! A tűk károsodásának kivédése érdekében ajánlatos felhelyeznie a tűvédőt a hangszedő betétre, mielőtt tisztítani kezdené a készüléket!

Az egyenetlen feszülés kivédése érdekében vegye le a lemeztányérról a meghajtó szíjat, ha hosszabb időn át nem használja a lemezjátszót!



A lemezjátszó tisztítása, vagy karbantartás előtt biztonsági okokból mindig húzza ki előbb a hálózati csatlakozó dugót az elektromos aljzathoz!

Hasznos ötletek

A lemezjátszót egy rázkódásmentes, nem rezonáló felületen, például falapon, vagy többrétegű lemezből készült állványon állítsa fel, hogy kivédhesse a tartószerkezet nem kívánatos és a lejátszási minőséget károsan befolyásoló rezgéseit!

A hangszedő illesztése és felszerelése

** A karra minden szabványos, fél collos felfogatású hangszedő felszerelhető. A tűvédőt feltéve illessze rá a hangszedő betétet a hangszedő tartó papucsra és szerelje rá a hangszedő betéttel kapott tartozék csavarokkal, ügyelve arra, hogy mindkét felfogó furatba jusson egy-egy csavar (20). Ne húzza meg még a csavarokat!

Az alábbiak szerint csatlakoztassa a hangkar kábelt a hangszedő betét kivezetéseihez:

fehér	a bal csatorna meleg pontja (L+)
piros	a jobb csatorna meleg pontja (R+)
zöld	a jobb csatorna hideg pontja (R -)
kék	a bal csatorna hideg pontja (L -)

Csak akkor élvezhet tökéletes hangminőséget, ha előírás szerint csatlakoztatta, szerelte fel és állította be a hangszedő betétet! A feladat tökéletes ellátásához használja a PRO-JECT beállító eszközöket, vagy más egyéb alkalmas segédeszközöket!

A PRO-JECT vizsonteladói, vagy a szakszervizek készséggel lesznek a segítségére, ha még nincs tapasztalata a hangszedő betétek és a lemeziátzóok beállításában.



Figyelem! A lehető legnagyobb gondossággal járjon el a hangkar és hangszedő beállítása során, nehogy kárt tegyen az érzékeny hangszedőben, hangkarban, vagy hangkar csapágókban! Bízva inkább ezt a feladatot a szakkereskedőre, vagy szervizszakemberre, ha bizonytalan a dolgában!

A PRO-JECT DEBUT Carbon Esprit/Pro-Ject 8.6cc műszaki adatai

Névleges fordulatszám	33,33/45,11 fordulat/perc
Fordulatszám ingadozás	±0,8 %
Nyávogás	±0,1 %
Jel/zaj arány	-68 dB
Effektív hangkar tömeg	6 g
Effektív hangkarhossz	8,6 " (218,5 mm)
Túlnyúlás	18,5 mm
Áramfelvétel	4,5 W
Tápfeszültség	Az adott ország feszültségértékére beállított tápegységgel szállítjuk.
Méretei (Sz x Ma x Mé)	415 x 118 x 320 mm, felnyitott porvédő tetővel 415 x 365 x 405 mm.
Tömege	6 kg

Az ORTOFON OM 10 hangszedő betét műszaki adatai

Frekvencia átvitele	20 Hz – 22 kHz	Javasolt terhelő ellenállás	47 kohm
Csatorna egyensúly	<2 dB	Erősítő csatlakozó bemenet	MM -bemenet
Csatorna elválasztás	>22 dB/1 kHz	Javasolt letapogatási tűerő	15 mN
Kimenő feszültsége	4 mV	Tömege	5 g
Engedékenysége/tű típusa	25 µm/mN - elliptikus		

Esetleges hibás használat és a lehetséges hibaokok

A PRO-JECT lemeziátzókat a lehető legmagasabb minőségi igényeket betartva gyártjuk és a gyár elhagyása előtt szigorú minőségellenőrzésnek vetjük alá azokat. Az esetleg fellépő hibás működés nem feltétlenül anyaghibára, vagy gyártási hibára vezethető vissza, igen gyakran a helytelen üzembe helyezés, vagy a nem előírás szerinti használat vezet a meghibásodásokhoz. Meghibásodás, vagy téves működés esetén mindenképp az alábbiakat ellenőrizze:

Nem forog a lemeztányér, hiába kapcsolta be a készüléket

Nem csatlakoztatta a készüléket az elektromos hálózathoz.

Nincs áram az elektromos hálózati aljzatban.

Nem tette fel a meghajtó szíjat a lemeztányérra, vagy lecsúszott az.

Nem szól az egyik csatorna, vagy mindkettő néma:

Nem jó az érintkezés a hangszedő és a hangkar kábel, vagy a hangkar kábel és az erősítő lemezjátszó bemenete között. Ezt akár egy zárlatos dugó, egy levált forrasztás, vagy csak a túl laza, esetleg nem megfelelő csatlakoztatás is okozhatja.
Nem kapcsolta be az erősítőt, vagy nem a megfelelő bemenetre állította be azt.
Hibás az erősítő vagy a hangsugárzó, vagy elnémította az erősítő kimenetét.
Nem csatlakoztatta a hangsugárzókat.

Erős bűgást hall a lemezjátszó bemenetre váltva:

Nem csatlakoztatta a földelő vezetékét a hangszedő, a hangkar, vagy a hangkar kábel és az erősítő földelő pontja közé.

Torzan, vagy kimaradozva szól az egyik, vagy mindkét csatorna:

Nem a megfelelő bemenethez csatlakoztatta a lemezjátszót az erősítőn, vagy rosszul van beállítva az MM/MC kapcsoló.
Sérült a tű, vagy a tűtartó szerelvény.
Helytelenül választotta meg a fordulatszámot, túlfeszítette a meghajtó szíjat, kiszáradt, piszkos, vagy sérült a tányércsapágy.

Biztonságtechnikai tudnivalók

Országonként változó lehet a hálózati tápfeszültség értéke. Mielőtt a lemezjátszót az elektromos hálózatra csatlakoztatná, ellenőrizze, hogy a készülék fenéklapjára ragasztott címkén szereplő értékkel megegyező-e a hálózatban lévő tápfeszültség értéke!

A hálózati csatlakozóra szerelt villásdugó kihúzásával és a (19) hálózati kapcsoló kikapcsolásával tudja leválasztani a készüléket az elektromos hálózatról. Éppen ezért mindig elérhető közelségben lévő elektromos csatlakozó aljzathoz csatlakoztassa a készüléket! Sohasse fogja meg vizes, vagy nedves kézzel a feszültség alatt lévő készülék elektromos csatlakozóját!



Ügyeljen arra, hogy ne kerüljön folyadék a készülék belsejébe! Ne helyezzen folyadékot tartalmazó edényeket, például vázát a készülékre! Ne locsolja vízzel a készüléket! Ne tegyen nyílt lángot használó eszközt, például gyertyatartót a készülékre vagy a közvetlen közelébe! Ne használja a készüléket nedves, páráos helyen, például fürdőmedence, fürdőkádban közelében vagy más hasonlóan nedves helyen!

Tartsa távol a műanyag zacskókat a kisgyermekektől, mert a fejre húzva fulladást okozhatnak az ilyen zacskók!

Szerviz

Amennyiben olyan meghibásodással, vagy hibajelenséggel találja szemben magát, amit nem tud a fenti útmutatás alapján, vagy egyéb eszközökkel elhárítani, akkor lépjen kapcsolatba a készülék eladójával, vagy a kijelölt szakszervizzel! A készüléket csak nagyon indokolt esetben és előzetes jóváhagyással küldje vissza a forgalmazóhoz!

A készüléket csak akkor tudjuk garanciálisan javíttatni, ha azt eredeti csomagolásában, vagy megfelelően csomagolva juttatja el a szervizhez. Éppen ezért javasoljuk, hogy őrizze meg a készülék eredeti csomagolását

Mielőtt visszaküldené a lemezjátszót, szerelje gondosan szét és csomagolja vissza az elemeit: porvédő tető (10), ellensúly (6), kisodródás gátló súly (16), lemeztányér (5), hangszedő és szíj (3) az eredeti csomagolásába, ahogyan az a kezelési utasítás utolsó oldalán lévő szerelési ábrán látható! Tegye rá a tűvédőt a tűre és rögzítse a hangkart a hangkar tartó bakon (18), mielőtt a dobozába tenné a szétszedett lemezjátszót!

Garancia



A gyártó nem vállal felelősséget a jelen előírások be nem tartása miatt a készülék szállítása során keletkező károkért. A készülék egészének, vagy bármely részének meg nem engedett, vagy a gyártó engedélye nélkül történő módosítása esetén megszűnik

a gyártó garanciális kötelezettsége és a vevő joga, hogy garanciális igényeket támasszon a gyártóval szemben!

A PRO-JECT H. Lichtenegger bejegyzett védjegye.

Az eredeti kézikönyvet készítette: Audio Trade GmbH. Copyright © 2012. Minden jog fenntartva!
A magyar fordítást Kiss Imre (STB Audió) készítette. Copyright © 2012. Minden jog fenntartva!

A jelen kézikönyvben foglalt információ helyes volt a nyomdába adás pillanatában. A gyártó fenntartja a jogot, hogy előzetes bejelentés nélkül is módosíthassa a készülék műszaki adatait amennyiben azt a műszaki tökéletesítés, vagy minőségbiztosítás érdekében szükségesnek tartja.

