



HASZNÁLATI UTASÍTÁS  
Pro-Ject Uni Box S3


Kedves zenekedvelő!

köszönjük, hogy megvásárolta a Pro-Ject Audio Systems streaming erősítőjét.

A maximális teljesítmény és megbízhatóság érdekében figyelmesen tanulmányozza át ezt a használati útmutatót.



**Figyelmeztetés a felhasználóra, a készülékre vagy az esetleges**

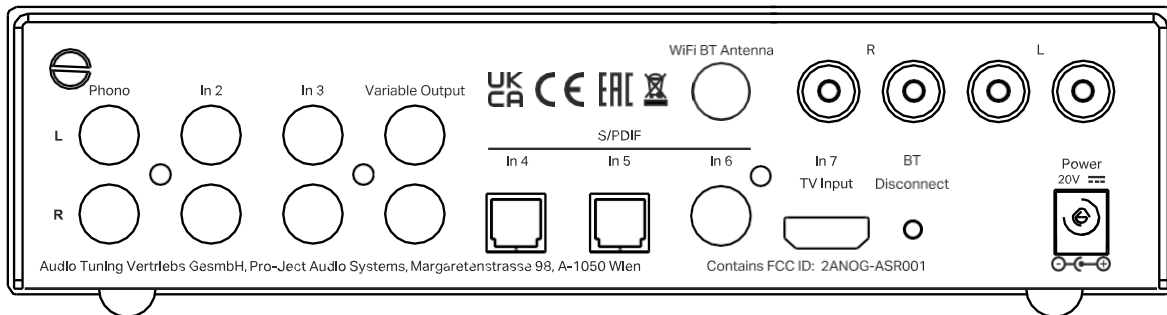
**helytelen használatra vonatkozó veszélyre.**  **Fontos figyelmeztetés.**

## Biztonsági utasítások



A váltakozó áramú konnektorok feszültsége országonként eltérő. Mielőtt csatlakoztatja a hálózatra, győződjön meg arról, hogy az Ön területén a feszültség megfelel a tápegységen nyomtatott feszültségekvetelményeknek. A tápegység a készülék hálózati csatlakoztatására/leválasztására szolgál. Ügyeljen arra, hogy a tápegység mindig könnyen hozzáférhető legyen. Soha ne kezelje a készüléket, a tápegységet, amíg a keze nedves vagy nedves. Kerülje, hogy folyadékok kerüljenek a készülékbe vagy a tápegységbe. Soha ne helyezzen folyadékot tartalmazó tárgyat, például virágvázát a készülékre vagy annak közelébe. Soha ne öntsön folyadékot a készülékre vagy a tápegységre. Soha ne helyezzen nyílt lángforrást, például égő gyertyát a készülékre vagy annak közelébe. A termék nem használható nedves vagy vizes helyen, fürdőkád, mosdókagyló, medence vagy más hasonló helyiség mellett. körülmények között.

## Csatlakozók



1. A fejhallgató csatlakoztatásának kivételével minden csatlakoztatást végezzen el, miközben a készülék le van választva a hálózatról.

2. Soha ne csatlakoztassa vagy válassza le a tápegységet a készülékről, amíg a tápegység a hálózathoz van csatlakoztatva! Soha ne használjon a készülékhez mellékelt tápegységen kívül más tápegységet, kivéve a speciális tápegységdobozokat, amelyek helyettesíthetik az eredeti tápegységeket.



3. Ügyeljen az In 1, In 2, In 3 bal és jobb csatornák megfelelő csatlakoztatására. A jobb csatorna általában piros, a bal csatorna fekete vagy fehér jelöléssel van ellátva.

4. A bal oldali hangszóró csatlakozói a hátlap jobb oldalán találhatóak. A piros színnel jelölt hangszórócsatlakozók a hangszórócsatlakozókon lévő + megfelelő jelzőket jelentik.

## Analóg kimenet (váltakozó kimenet)

A Variable Output (Váltakozó kimenet) feliratú kimeneti aljzatokhoz erősítő, aktív hangszórók vagy aktív mélynyomó csatlakoztatható.

## Csatlakozás a hangszórókhoz

A kimeneti csatlakozók 4 mm-es Ø banándugókkal, póluscsatlakozókkal vagy csupasz vezetékkel végződő hangszórókábeleket fogadnak.

## Fonó bemenet

Csatlakoztassa a tonearm jelvezetékét az erősítő In 1 (Phono) bemenetéhez. A földelő vezeték csatlakoztatható a csavaros csatlakozóhoz, ha a lemezjátszó használatakor zúgási problémákat tapasztal. A phono bemenet MM és High-Output MC kazettákhoz alkalmas.

## Vonali bemenetek

A vonalszintű források (CD-lejátszó, rádió vagy TV) az In 2 vagy In 3 jelű bemenetekhez csatlakoztathatók.

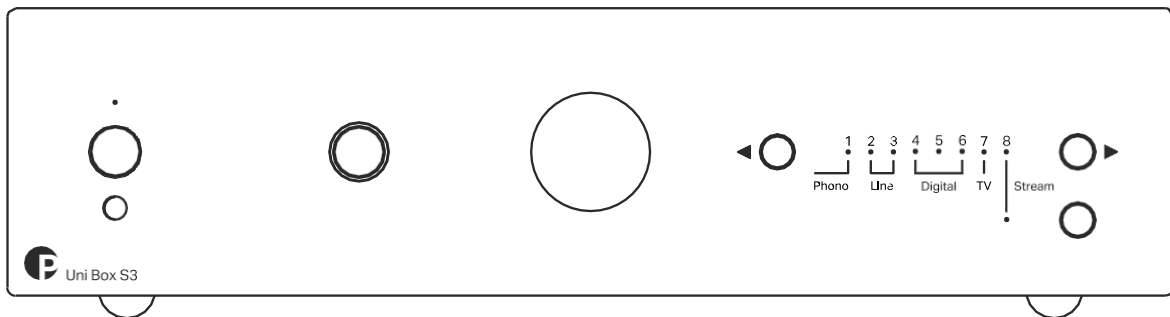
## Digitális bemenetek

A digitális kimenettel rendelkező forrásokat, például TV-satellit/kábeles vevőt vagy játékkonzolt lehet a digitális bemenetekhez csatlakoztatni. Optikai a 4. és 5. bemenethez, koaxiális a 6. bemenethez, HDMI a 7. bemenethez.

## Hálózati tápcsatlakozás

Csatlakoztassa a tápegység kiefeszültségű dugóját a hálózati aljzathoz, mielőtt a tápegységet a hálózatra csatlakoztatná.

## Az előlapi kezelőszervek



## Készületi állapotból való bekapcsolás vagy készületi állapotba kapcsolás

Az előlap bal oldalán található nyomógomb bekapcsolja a készüléket, illetve visszakapcsolja készületi állapotba. A készületi nyomógomb feletti kék LED jelzi, hogy a készülék be van kapcsolva. A némítás akkor aktív, ha a LED villog.


## Bemenetválasztó

A ◀ és ▶ gombok megnyomásával kiválaszthatja a kívánt bemenetet. A LED-ek jelzik, hogy melyik bemenet éppen aktív.

## Stream gomb

Az előlapon a jobb alsó sarokban található Stream gomb segítségével szüneteltetheti/újrakezdheti a streaminget. A tőle balra lévő Stream LED jelzi az aktuális streaming állapotot:


Állapot	Színes/ villogó/tömör
Indítás	● Gyorsan villog
OOBE/beállításra készen	● Lassan villog
BT készen áll a párosításra	● Lassan villog
Csatlakozás a WiFihez	●● Gyorsan villog
WiFi csatlakoztatva	● Folyamatos
BT mód, párosítva	● Folyamatos
Aux-in mód	● Folyamatos
OTA	●● Lassan villogó
Visszaállítás a gyári beállításokra	●● Lassan villog

 **Gyári és WiFi visszaállítás**  
Nyomja meg és tartsa lenyomva a Stream gombot 10 másodpercig, ezután a Stream LED pirosan fog villogni. A gyári visszaállítás törli az összes streaming - forrás, hangerő és hálózat - beállítást, és visszaállítja a streaming modult az eredeti gyári beállításokra.

## Hangerő

Állítsa a hangerőt a kívánt szintre az előlapon található nagy gomb segítségével.

A Stream bemeneten (In 8) az Uni Box S3 két hangerőszabályozási fokozatot kínál. A fizikai, teljesen analóg hangerőszabályozás az előlapon található gombbal. És a digitális hangerőszabályozást a WiiM Home alkalmazásban. Javasoljuk, hogy az alkalmazásban lévő digitális hangerőszabályzót állítsa maximálisra, és használja az analóg hangerőszabályzót.

 Uni Box S3 analóg hangerőszabályzóját használja fő hangerőszabályzóként. A digitális hangerőszabályzót csak a következőkhöz használja a szint finomhangolására szükség szerint és kényelmi okokból. Így a teljes digitális felbontást, és a veszteségmentes analóg hangerőszabályzót használja a hangminőség és a hifi sztereó zenehallgatás maximalizálására.

## Fejhallgató csatlakoztatása

Csatlakoztassa a fejhallgatót a készülék elején található 1/4" (6,3 mmØ ) jack aljzathoz.

## Streaming, WiFi és BT kapcsolat

Használat előtt győződjön meg róla, hogy az antenna csatlakoztatva van a hátlapon található WiFi BT antenna csatlakozójához.



*Csak a mellékelt antennát használja!*

Válassza az Uni Box S3-on az In 8 lehetőséget, és a WiiM Home App segítségével válassza ki a kívánt streaming szolgáltatást.



*Az Uni Box S3 fizikai bemeneteit csak az előlapon vagy a távirányítóval lehet megváltoztatni. A WiiM Home App csak a lejátszott streaming szolgáltatás vezérlésére szolgál.*

### WiFi beállítása

- A WiiM Home App letöltése



- Kapcsolja be az Uni Box S3 készüléket
- Nyissa meg a WiiM Home alkalmazást
- Az alkalmazás automatikusan megtalálja az Uni Box S3 készüléket, és végigvezeti Önt a beállítási folyamaton.



*Győződjön meg róla, hogy az alkalmazásnak Bluetooth hozzáférést ad a telefonján, hogy ez működjön.*

## Spotify Connect



Használja telefonját, táblagépet vagy számítógépét a Spotify távvezérlőjeként. Menjen a [spotify.com/connect](https://www.spotify.com/connect) webhelyre, hogy megtudja, hogyan kell ezt megtenni

A Spotify szoftver harmadik féltől származó licencek hatálya alá tartozik, amelyek itt találhatóak: <https://www.spotify.com/connect/third-party-licenses>.

## Bluetooth kapcsolat

Telefonok párosítása:

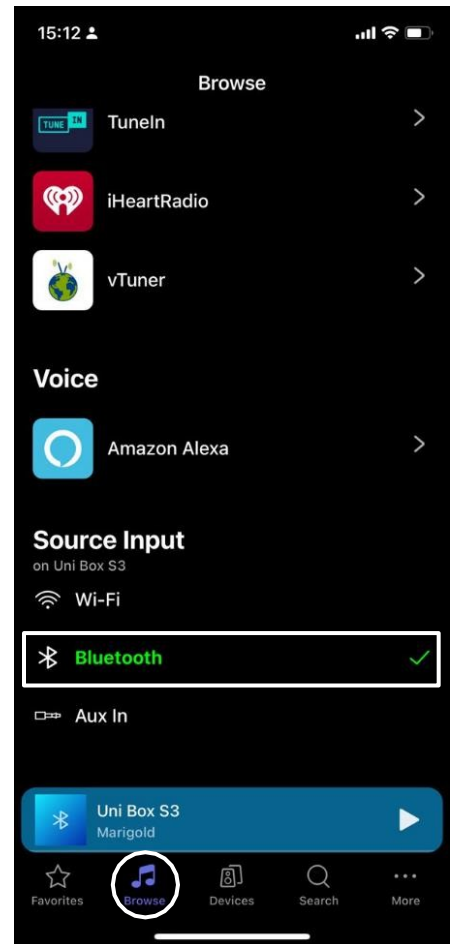
- A WiiM Home alkalmazásban lépjen a Tallózás menüpontra, görgessen egészen lefelé, és válassza a Bluetooth lehetőséget.
- Győződjön meg róla, hogy a Bluetooth be van kapcsolva a telefonon. Nyissa meg a telefon Bluetooth beállításait, és keressen egy új Bluetooth eszközt "Uni Box S3" néven. Koppintson az "Uni Box S3" elemre a telefon párosításához.

Egy Pro-Ject Bluetooth lemezjátszó párosítása:

- A WiiM Home alkalmazásban lépjen a Browse (Böngészés) menüpontra, görgessen egészen lefelé, és válassza ki a Bluetooth lehetőséget.
- Tegyen egy bakelitlemezt a lemezjátszóra, és kezdje el lejátszani a lemezt (a lemezjátszó Bluetooth funkciója még mindig kikapcsolva).
- Kapcsolja be a Bluetooth-t a lemezjátszón.
- Várjon néhány pillanatot, a kapcsolat automatikusan létrejön.

Bluetooth hibaelhárítás:

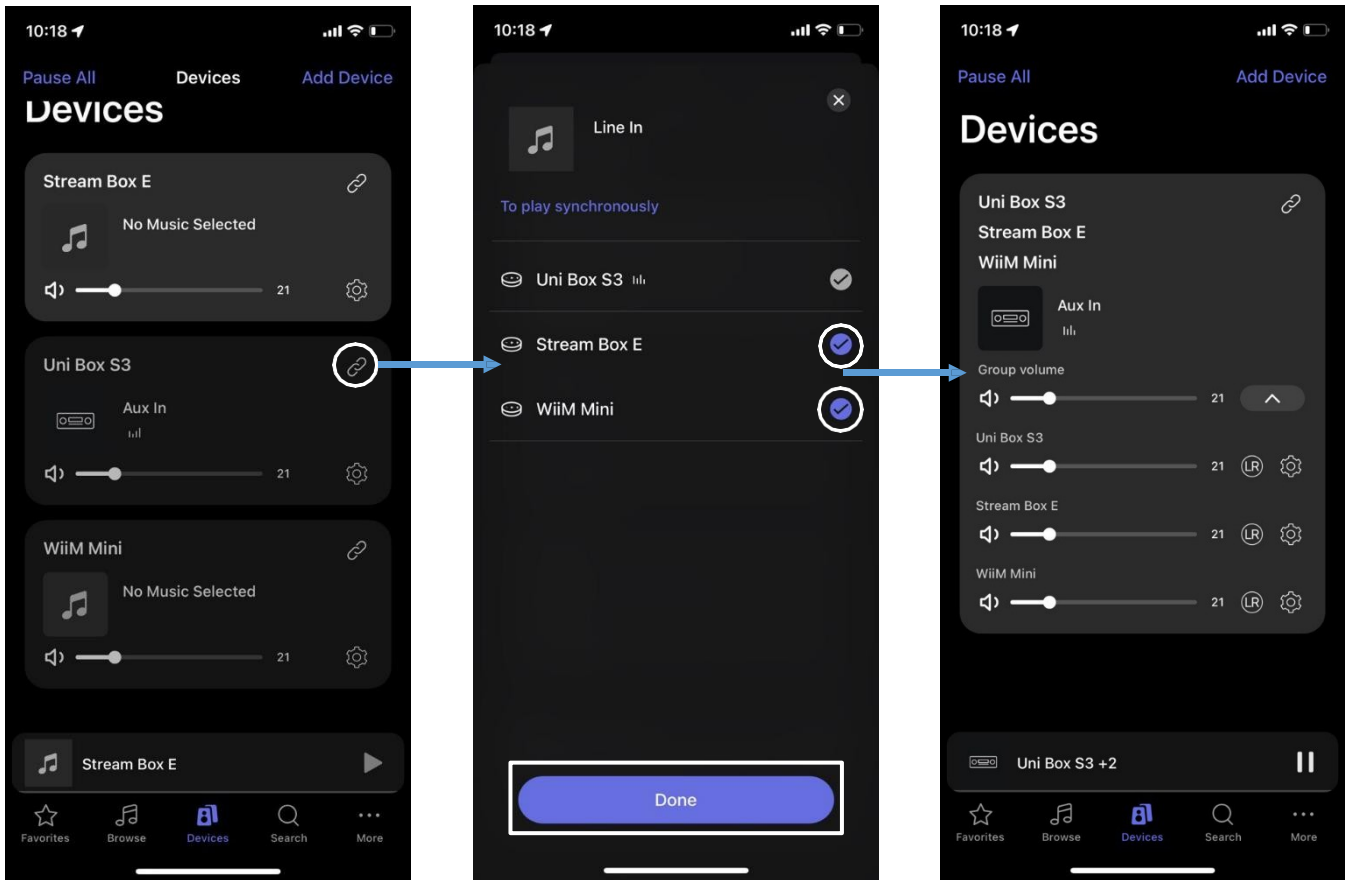
- Győződjön meg róla, hogy a két csatlakoztatandó eszköz a lehető legközelebb van egymáshoz.
- A telefonja általában nagyon közel van az Uni Box S3 készülékhez, amikor Bluetooth-on keresztül próbálja csatlakoztatni.
- Valószínűleg a lemezjátszója nem. De ugyanazok a szabályok érvényesek. A Bluetooth-kapcsolat létrehozása akkor működik a legjobban, ha az eszközök a lehető legközelebb vannak egymáshoz. Ha lehetséges, 1-2 méteren belül.
- Győződjön meg róla, hogy semmi más nincs Bluetooth-on keresztül az Uni Box S3-hoz csatlakoztatva, amikor új eszközöket próbál csatlakoztatni. Kapcsolja ki a Bluetooth-t MINDEN más eszközön, kivéve azon, amelyikhez csatlakozni szeretne.




## Multiroom bemeneti streaming

Az Uni Box S3 képes az In 1 - In 7 bemeneteket más kompatibilis Pro-Ject és WiiM streamerekre streamelni.

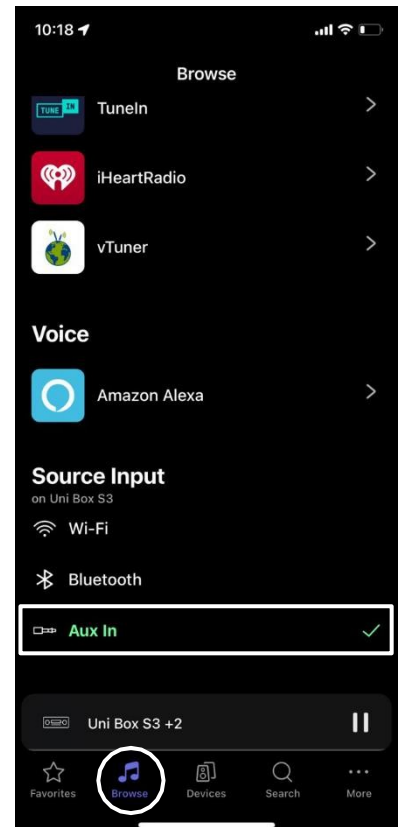
- 1) Csoportosítsa az összes eszközt, amelyre az Uni Box S3-nak streamelnie kell:



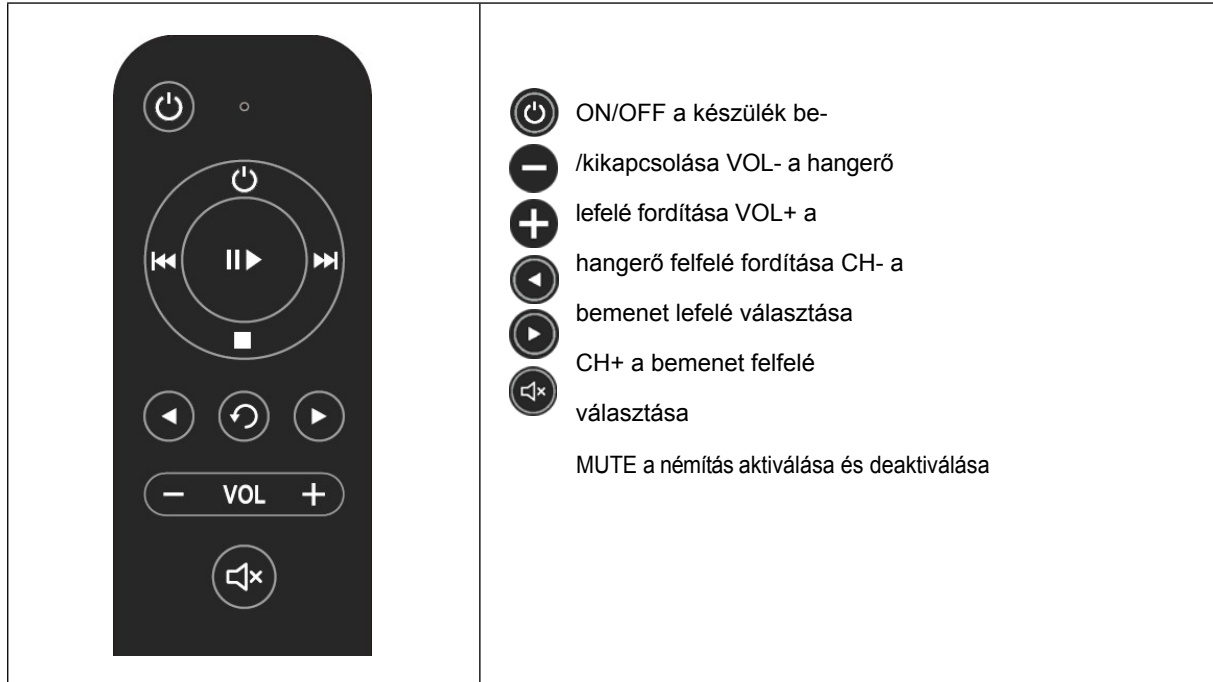
- 2) Koppintson a csoportra a kiválasztáshoz. Koppintson a Browse (Tallózás) elemre, görgessen egészen lefelé, és válassza ki az Aux In (Aux bemenet) lehetőséget.
- 3) Válassza ki az Uni Box S3 fizikai bemenetét, amelyet streamelni szeretne.

 Csak az éppen kiválasztott és aktív bemenet kerül streamelésre. Némítsa el az Uni Box S3 készüléket a távirányítóval, vagy állítsa le az analóg hangerő-potencióméterét, ha nem szeretné helyben hallgatni az Uni Box S3 készüléket. Még némítás vagy a hangerő lecsökkentése esetén is a teljes bemeneti jel streamelésre kerül a hálózatra.

- 4) Élvezze lemezjátszóját, CD-lejátszóját és minden más, helyileg csatlakoztatott hangforrást az egész otthonában!



## Távírányító



## Elemek cseréje

Az alábbiak szerint járjon el:

- Nyissa ki és csúsztassa fel az elemtartó fedelét
- Cserélje ki az elemet.  
Ügyeljen arra, hogy az akkumulátor a megfelelő irányba álljon!
- Csukja be az elemtartó fedelét

Az elem típusa: 2x AAA 1,5V



*Ne dobja ki az elemeket közös háztartási hulladékként. Kérjük, hogy az elhasznált elemeket a megfelelő gyűjtőhelyeken - általában a szupermarketeknél és drogériáknál találhatóak - dobja el.*

## Műszaki adatok Pro-Ject Uni Box S3

Teljesítmény:	2x 23W/40W 8 ohmon/4 ohmon (1%THD)
Frekvenciaválasz (20Hz-20kHz):	<- 0,4dB: 20Hz, -0,9dB: 20kHz (@4ohm)
Csatornaszétválasztás:	- 67dB 10kHz-en
Jel-zaj arány PA kimenet:	94dB (97 dB - "A" súlyozott) 4 ohm-on
Jel-zaj viszony Változó kimenet:	94dB (96 dB - 'A' súlyozással)
THD:	< 0,05% 10W / 4 ohm esetén
Erősítés:	33,5dB (vonalszintű bemeneten keresztül)
mérve) Fejhallgató erősítő kimenet:	(1% THD) Változtatható vonalszintű
kimenet: 2x 70mW 32 ohmon (1%THD):	1 pár RCA
Vonalszintű bemenetek:	2 pár RCA (érzékenység: 270 mV)
Vonali bemeneti impedancia: 1:	50 kohm
Fonó bemenet:	1 pár RCA
Fonó bemenet érzékenysége:	vagy nagy kimeneti MC kazettákhoz alkalmas
Phono bemeneti impedancia: Phono bemeneti impedancia:	47 kohm
Phono bemeneti erősítés: Phono bemeneti erősítés:	46dB

Digitális-analóg átalakító:	Cirrus Logic CS4344 24bit/192kHz Multi-bit Delta Sigma típusú
S/PDIF koaxiális bemenet:	Cirrus Logic CS4344 24bit/192kHz Multi-bit Delta Sigma típusú S/PDIF koaxiális
bemenet:	akár 24bit és 192kHz
S/PDIF optikai bemenet:	2 bemenet - akár 24bit és 192kHz-ig
TV bemenet:	1 x ARC
Bemeneti streaming:	Uni Box S3 bemenet: kiválasztott Uni Box S3 bemenet
Vezeték nélküli csatlakoztathatóság:	Wi-Fi 5, 802.11 b/g/n/ac 2.4 G és 5G kettős sáv, BT 5.1
Streaming vezérlő alkalmazás:	WiiM Home
Streaming szolgáltatások:	Tidal, Tidal Connect, Spotify Connect, Amazon Music, Qobuz, Deezer, Soundcloud, Webrádió (Tuneln, vTuner, iHeartRadio, BBC Radio) *a támogatott streaming szolgáltatások előzetes értesítés nélkül változhatnak.
BT zenevevő codec:	SBC, AAC, A2DP profil
Hangszórócsatlakozók:	Ø 4 mm-es banándugók, póluscsatlakozók vagy csupasz vezeték
Fejhallgató kimenet:	6,3 mm-es jack (16 - 600 ohm)
Külső tápegység:	20V/3A DC, amely megfelel az Ön országának hálózati
áramellátásának:	<0.5W
Cserélhető akkumulátoros távirányító:	2x AAA 1,5V
Méret Sz x H x D (D aljzatokkal):	(176) mm Súly: 206 x 55 x 153 (176)
mm:	1100 g tápegység nélkül

Ha olyan problémával találkozik, amelyet nem tud enyhíteni vagy azonosítani, kérjük, forduljon a kereskedőhöz további tanácsért. Csak akkor, ha a probléma ott nem oldható meg, a készüléket az ország illetékes forgalmazójához kell küldeni.

## Garancia

*A gyártó nem vállal felelősséget a jelen használati utasítás be nem tartása miatt keletkezett károkért. A termék bármely részének illetéktelen személyek általi módosítása vagy megváltoztatása feloldja a gyártót minden felelősség alól a vásárló törvényes jogain túlmenően.*

## Szerzői jog, védjegyek

A Pro-Ject Audio Systems a következő cég bejegyzett védjegye  
H. Lichtenegger.

Ezt az útmutatót a következők készítették: Pro-Ject Audio  
Systems Copyright® 2024. Minden jog fenntartva.

Az információk a sajtó alá rendezés időpontjában helytállóak voltak. A gyártó fenntartja a jogot, hogy a műszaki specifikációban előzetes értesítés nélkül változtatásokat eszközöljön, amennyiben azt szükségesnek ítéli a folyamatos technikai fejlődés folyamatának fenntartása érdekében.

A BT® a BT SIG Inc. tulajdonában lévő védjegy.

Elektromos és elektronikus berendezésekből származó hulladék (WEEE): Ez az irányelv előírja az elektronikai cikkek és alkatrészek begyűjtését és újrahasznosítását a hulladéklerakókba kerülő mennyiség csökkentése érdekében. Észak-Amerikán kívül, ha a felhasználó úgy dönt, hogy kidobja ezt a terméket, azt külön gyűjtőhelyre kell küldeni újrahasznosítás céljából. További részletekért forduljon a beszerzési helyhez.

A Szövetségi Kommunikációs Bizottság (FCC) interferencia-nyilatkozata FCC 15. rész: Ezt a berendezést tesztelték, és megállapították, hogy megfelel a B osztályú digitális eszközökre vonatkozó határértékeknek az FCC-szabályok 15. része szerint. Ezeket a határértékeket úgy tervezték, hogy ésszerű védelmet nyújtsanak a káros interferenciával szemben a lakossági telepítésben. Ez a berendezés rádiófrekvenciás energiát termel, használ és sugározhat, és ha nem az utasításoknak megfelelően telepítik és használják, káros interferenciát okozhat a rádiótávközlésben. Azonban nincs garancia arra, hogy egy adott telepítésben nem lép fel interferencia. Ha ez a berendezés káros interferenciát okoz a rádió- vagy televízió vételben, ami a berendezés ki- és bekapcsolásával megállapítható, a felhasználónak javasoljuk, hogy próbálja meg az interferenciát az alábbi intézkedések közül egy vagy több intézkedéssel orvosolni:

- A vevőantenna átállítása vagy áthelyezése
- Növelje a berendezés és a vevőkészülék közötti távolságot
- Csatlakoztassa a berendezést egy olyan konnektorba, amely más áramkörön van, mint amelyhez a vevőegység csatlakozik.
- Forduljon segítségért a kereskedőhöz vagy egy tapasztalt rádió/TV-technikushoz.

Ez a készülék megfelel az FCC-szabályok 15. részének. Az üzemeltetés a következő két feltételhez kötött: (1) Ez a készülék nem okozhat káros interferenciát, és (2) ennek a készüléknek el kell fogadnia a kapott interferenciát, beleértve a nem kívánt működést okozó interferenciát is. FCC sugárterhelési nyilatkozat: Ez a berendezés megfelel az FCC sugárterhelési határértékeknek, amelyeket a nem ellenőrzött környezetre állapítottak meg.

Az FCC rádiófrekvenciás sugárzásnak való kitétségi irányelveinek való megfelelés érdekében ezt a berendezést úgy kell telepíteni és üzemeltetni, hogy a sugárzó és az Ön teste között legalább 20 cm távolság legyen. Használja a mellékelt antennával.

FCC azonosítót tartalmaz: 2ANOG-ASR001

## Megfelelőségi nyilatkozat

Mi, Canor spol. s r.o.  
Družstevná 13925/39  
08006 Prešov Szlovákia  
(gyártó)

és a

Pro-Ject Audio Systems az Audio Tuning GmbH részlege Margaretenstrasse 98  
1050 Bécs,  
Ausztria  
(forgalmazó)

felelősségünkre kijelentjük, hogy a termék megfelel a következő irányelvek rendelkezéseinek: 2014/35/EU, beleértve a módosításokat is.

2014/30/EU, beleértve a módosításokat is

2014/53/EU, beleértve a módosításokat is

A következő harmonizált szabványokat alkalmazzuk:

Egészségügyi: EN62479:2010

Biztonság: EN60950-1:2006+A11:2009+A1:2010+A12:2011+A2:2013, EN62368-1:2014/A11:2017,

EN61558-1:2005/A1:2009, EN61558-2-16:2009/A1:2013

EMC: EN301489-1 V2.2.0: 2017-03, EN301489-17 V3.2.0:2017-03, EN55032:2015, EN55035:2017, EN61000-3-2:2014, EN61000-3-3:2013.

Rádiós spektrum: (2016-11)

Pro-Ject Audio Systems az Audio Tuning GmbH részlege

1050 Bécs, Ausztria, Margaretenstrasse 98

info@project-audio.com