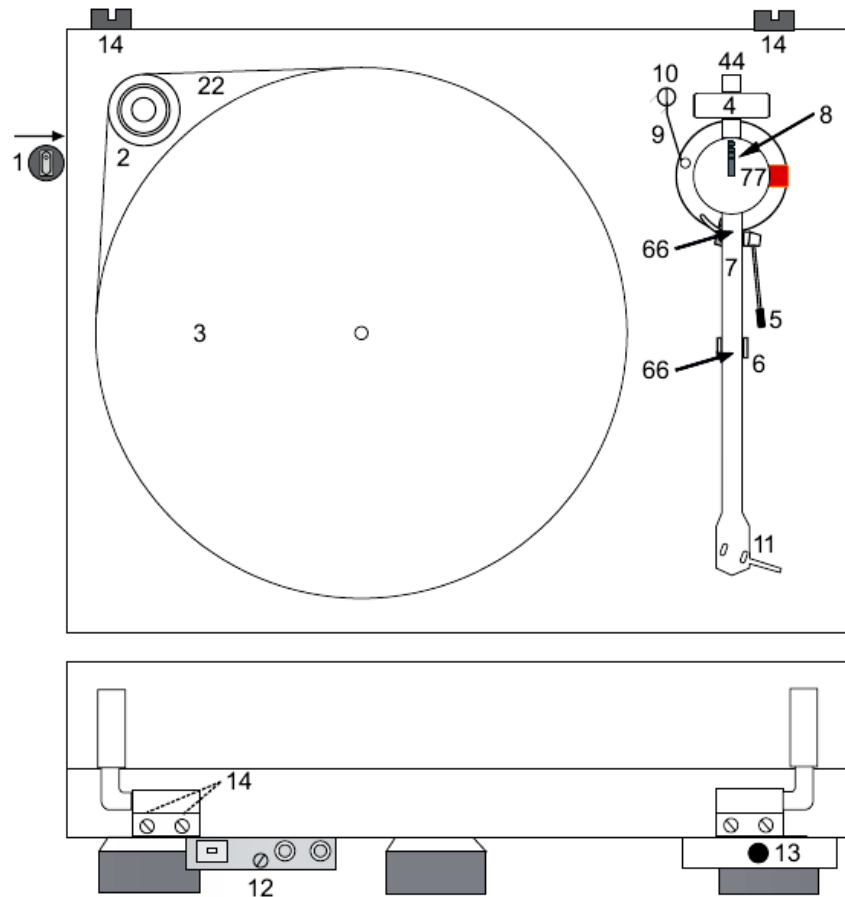




A Pro-Ject Essential/Phono USB  
lemezzátszó és USB illesztő egység

HASZNÁLATI UTASÍTÁSA



## A készülék kezelőszervei, szolgáltatásai és csatlakoztatása

- 1 Hálózati kapcsoló
- 2/22 Lépcsős szíjtárcsa a meghajtó szíjjal\*
- 3 Lemeztányér a nemezrátétellel\*
- 4/44 Hangkar ellensúly\* és a hangkar ellensúly tartórúdja
- 5 Hangkar emelőkar
- 6/66 Hangkar bak és eltávolítható szállítási rögzítés
- 7/77 Hangkar cső a hangkar csapágyházzal és a narancsszínű szállítási biztosítóval
- 8 Kicsúszás gátló súly beállító skála
- 9 Kicsúszás gátló súly függesztő elem
- 10 Kicsúszás gátló súly a huzallal\*
- 11 Hangszedő tartó a fogantyúval és az Ortofon 2M Blue hangszedő betétellel
- 12 Audió csatlakozó aljzat, földelő csatlakozó, USB kimenet
- 13 Tápáram csatlakozó aljzat
- 14 A védőtetőt tartó sarokpánt a sarokpánt rögzítővel  
Jelkimenet és USB kábel  
Hálózati tápegység a hálózati kapcsolóval (nem látható) \*  
Tűnyomás beállító eszköz – fehér műanyag szerkezet mN skálával (nem látható) \*  
Hatlapfejű kulcs (nem látható)\*

# PRO-JECT Essential/Phono USB

Kedves zenebarát!

Köszönjük, hogy a PRO-JECT AUDIO lemezejátszó vásárlása mellett döntött!

A lemezejátszó lehető legjobb teljesítményének és megbízhatóságának biztosítása érdekében feltétlenül tartsa be az alábbiakat és annak megfelelően használja a készüléket!



*A felhasználóra leselkedő veszélyre, vagy esetleges használati hibára figyelmeztet.*



*Fontos tudnivalót jelöl.*

A lemezejátszót a gyárban beszerelt és a lemezejátszóhoz beállított hangszedővel együtt szállítjuk.

\*\* A hangszedő beállítását csak akkor kell elvégeznie, ha később egy másik modellel cseréli le azt.

A lemezejátszó összeszerelése során elveszhetnek esetleg az apróbb alkatrészek, ha nem megfelelően helyezi el azokat. Éppen ezért az összeszerelés előtt ellenőrizze az alkatrészeket az előző oldalon látható ábra szerint! A külön csomagolt szerkezeti elemeket csillag (\*) jelöli.

## A lemezejátszó beállítása

A lemezejátszót sima, vízszintes felületen helyezze el (használjon vízmértéket)!

Helyezze fel a meghajtó szíjat (22) a lemeztányér peremére (3), illetve a motortárcsa kisebbik átmérőjű hornyába (2)! Ügyeljen arra, hogy ne kerüljön olaj, vagy zsír a szíjra, mivel az csökkenti a lemezejátszó hangzásteljesítményét és rövidítheti is a szíj élettartamát. Az esetlegesen a szíjra, vagy a lemeztányér külső felületére került olajt, vagy zsírt konyhai törőpapírral törölheti le.

Helyezze fel a filc lemezalátétet a motortárcsa tengelyére (3). Vegye le a hangkarról a rögzítő bilincseket (66)!

Távolítsa el a szállítási sérülések ellen biztosító rögzítő bilincset a hangkarról és húzza ki a jobb keze fele a piros szállítási biztosító zárat! Tegye vissza a tartóbakra a hangkart! Tegye vissza az eredeti csomagolóanyagba a rögzítő elemet, a készülék esetleges szállításánál szüksége lehet még rá!



*Ügyeljen arra, hogy ne okozzon sérülést a vékony négyszínű vezetékben!*

## A tűerő beállítása

A tartozék ellensúly (4) legfeljebb 4-9 g tömegű hangszedőkhöz használható.

Dugja rá félig az ellensúlyt (4) az ellensúly tartó rúdra a hangkar végén és ügyeljen arra, hogy a biztosító csavar felfele nézzen!

A készülék kikapcsolt állapotában és álló lemeztányér mellett helyezze fel a tűerőmérő eszközt a lemeztányérra (de vegye le róla előbb a lemeztányér rátétet) úgy, hogy a fém hegye a központi orsó fele mutasson, de ne érje el azt és óvatosan helyezze rá a tű hegyét a 15 mN és a 20 mN közötti szakaszra! A javasolt tűerő 17,5 mN, vagy 1,75 gramm (1,75 pond). Amennyiben szintben áll a tűerőmérő eszköz, akkor megfelelő a tűerő. Nem mozog a tűerőmérő, vagy lebillen, ha nem megfelelő a beállított tűerő.

A tűerő beállításához óvatosan mozgassa az ellensúlyt (4) az ellensúly tartó (44) rúdon, amíg el nem érte a kellő tűerőt, vagyis vízszintbe nem áll a tűerő mérő szerkezet. Az ellensúlyt (4) a hangszedő fele mozgatva csökken a tűerő, az ellenkező irányba tolvá azt pedig növelheti a tűnyomást.

Rögzítse a megfelelő pozícióban az ellensúlyt (4) a tartozék hatlapfejű csavarral!



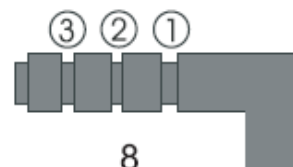
*Figyelem! Javasoljuk, hogy vegye le a tűt a beállító eszköztől a tűerő beállítás alatt, nehogy az ellensúly tologatásával kárt okozhasson az érzékeny tűben!*

## A kisodródás elleni erő (anti-skating) beállítása

Акassza be a kisodródási ellensúlyt tartó fonal hurkát a hengerszár (8) választott tűnyomásnak megfelelő hornyába, majd fűzze át a fonalat a huzaltartó szem (9) nyílásán!

\*\* A tűnyomás függvényében az alábbiak szerint állítsa be a kisodródás elleni (antiskating) erőt:

Tűnyomás	A hengerszár hornya (8)
10 – 14 mN	Az első a csapágygyűrűktől
15 – 19 mN	A második a csapágygyűrűktől
20 mN és nagyobb	A harmadik a csapágygyűrűktől



## A lemezjátszó csatlakoztatása az erősítőhöz

A lemezjátszót aranyozott RCA aljzatokkal láttuk el (14), így a tartozék audió összekötő kábelt bármilyen más sztereó RCA összekötő kábellel helyettesítheti és azon keresztül kötheti össze a lemezjátszót az erősítő megfelelő bemenetével. A szakkereskedésekben bőséges választék áll rendelkezésére és a személyzet bizonyára tanácsokkal is szolgálhat.



*Mivel beépített hangszedő illesztő egységgel van ellátva a lemezjátszó, a csatlakozó kábelt ne az erősítő lemezjátszó fogadására szolgáló (gyakran gram, disc, vagy RIAA jelzéssel ellátott), hanem valamelyik vonalszintű (Line, Aux) bemenetéhez csatlakoztassa!*

Ügyeljen a kábel csatornahelyes (bal és jobb csatorna) bekötésére! A jobb csatorna jele általában piros, a bal csatorna általában fehér, vagy fekete. Az adott erősítő kezelési utasításában találja meg a megfelelő tudnivalókat. Sok esetben az aljzatok között egy csavaros földelő pont is van. Ide kötheti a hangkar földelő vezetékét, ha bűgő hangot hallana, amikor a lemezjátszó bemenetre vált.

A 3,5 mm-es aljzaton keresztül a Project Essential/Phono USB lemezjátszót bármilyen vonalszintű bemenettel (számítógép, midi rendszer, keverő, stb.) összekötheti.

A tartozék kábel aljzatát csatlakoztassa a lemezjátszóból kivezetett kábelhez, a 3,5 mm-es csatlakozó dugót pedig az adott audió készülék megfelelő aljzatához csatlakoztassa!

## Csatlakoztatása az elektromos hálózathoz

A lemezjátszót az adott országban használatos elektromos feszültségértékre beállított transzformátorral és hálózati tápegységgel szállítjuk. Azért a biztonság kedvéért ellenőrizze a készülékre ragasztott adatcímken szereplő feszültségértékeket, mielőtt az elektromos hálózathoz csatlakoztatná a készüléket!

Csatlakoztassa a tápegység alacsony feszültségű dugóját a lemezjátszó hátlapján lévő (8) aljzathoz, s csak ez után csatlakoztassa a tápegység hálózati kábelének dugvilláját az elektromos aljzathoz!

## A porvédő tető felszerelése

Helyezze rá a porvédő tetőt (1) óvatosan a rögzítő sarokpántokra és úgy állítsa be a (12) rögzítő csavarokat, hogy a tető abban az állásban maradjon, amelyben szeretné, anélkül, hogy nagyobb erőt kellene kifejtenie a tető felnyitásához, vagy lecsukásához.

## A készülék be- és kikapcsolása

Az (1) hálózati kapcsoló nyomogatásával indíthatja, illetve állíthatja le a motort.

## A lemeztányér fordulatszámának változtatása

Tegye át a (22) szíjat a motortárcsa nagyobb átmérőjű (2) hornyába! Tegye vissza a szíjat a kisebbik horonyba, ha vissza szeretne váltani a 33 1/3 f/p sebességre!



Elektronikusan válthat a 33 és 45 r/p fordulatszám között, ha a Pro-Ject Speed Box, vagy a Speed Box SE egységet használja. Ez esetben nem kell áttennie a szíjat!

A termékekkel kapcsolatban a Pro-Ject honlapján, a [www.project-audio.com](http://www.project-audio.com) címen talál további tájékoztatást

## Számítógéphez való csatlakoztatása (pl. Microsoft „Windows” XP alatt)

1. Csatlakoztassa az Essential Premium/Phono USB USB kimenetét a számítógépe egyik szabad USB aljzatához és kapcsolja be, illetve ellenőrizze, hogy be van-e kapcsolva!



Figyelem! Közvetlenül a számítógép USB aljzatához csatlakoztassa az USB egységet! Problémát okozhat, ha egy elosztón, vagy kapcsolón keresztül vezet a jelet!

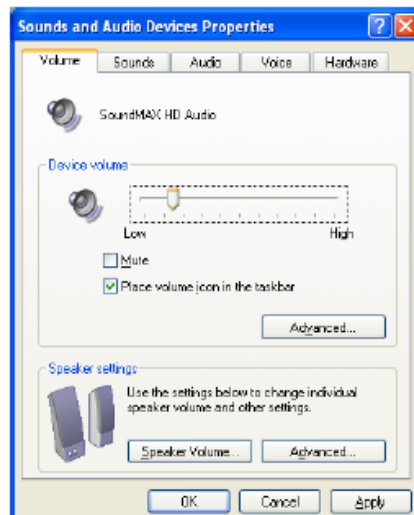
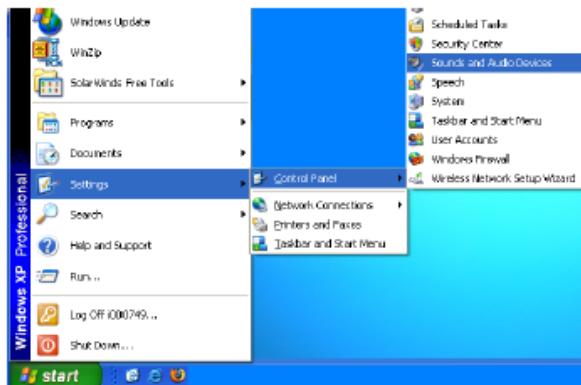
2. Az „Új hardver érzékelése” varázsló automatikusan érzékeli a készüléket és „USB audio codec” eszközként jelzi azt.

3. Nyissa meg a Rendszer beállítása menüt a „Start” (Windows) gomb segítségével! 4. Nyissa meg a vezérlő panelen a „Hangok és audió eszközök” menüt!

→ Beállítások

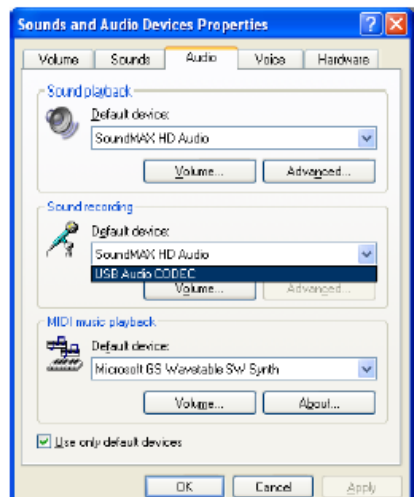
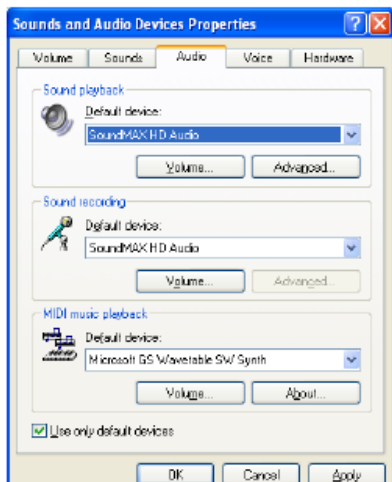
→ Vezérlő panel

→ Hang- és audió vezérlők



5. A Hangok és audió eszközök panelen válassza az Audió fület! A Lejátszás szakaszban válassza ki a hangkártyáját a legördülő listából (általában előre kijelöli a megfelelő kártyát a rendszer).

6. Válassza ki az USB Audio CODEC tételt a legördülő listából a Felvétel szakaszban! Ellenőrizze, hogy a megfelelő hangkártyát választotta-e a Lejátszás szakaszban!



7. Az OK gombra kattintva hagyhatja jóvá a választását.

8. Zárja be a vezérlőpanel ablakot és indítsa el a felvevő programot!

Amennyiben nem telepített még hangfelvevő programot a számítógépre, akkor töltsön le egy ingyenes programot az Internetről! A Google, vagy az Altavista keresővel könnyűszerrel találhat egy alkalmas programot.



Tartsa szem előtt, hogy az Internetről való letöltés mindig a saját kockázatára történik! Semmilyen körülmények között sem vállalunk felelősséget az Internetről letöltött programokért és nem is vállalunk ezekhez programtámogatást, s nem felelünk semmilyen olyan kárért, amelyet az Internet használata, vagy az onnan letöltött programok okozhatnak! A letöltéseket ellenőrizze egy friss víruskereső programmal. Egyes programokat csak díj ellenében használhat!

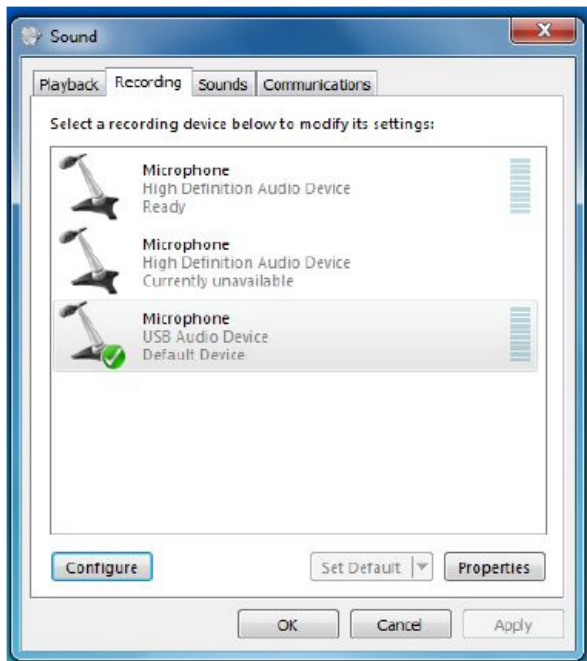
## Számítógéphez való csatlakoztatása (pl. Microsoft „Windows 7” alatt)

1. Csatlakoztassa az Essential Premium/Phono USB USB kimenetét a számítógépe egyik szabad USB aljzatához és kapcsolja be, illetve ellenőrizze, hogy be van-e kapcsolva!



*Figyelem! Közvetlenül a számítógép USB aljzatához csatlakoztassa az USB egységet! Problémát okozhat, ha egy elosztón, vagy kapcsolón keresztül vezet a jelet!*

2. Nyissa meg a „Felvétel” panelt! → **Start** → **Vezérlő panel** → **Hardver és hangok** → **Hangok** → **Felvétel**. A „Felvétel” panelen az „**USB Audió eszköz**” tételt válassza (általában ezt is ajánlja fel a rendszer)!



3. Kattintson az OK gombra és zárja be a Vezérlőpult ablakot!

4. Zárja be a Vezérlőpult ablakot és indítsa el a felvételi programot!

Amennyiben nem telepített még hangfelvevő programot a számítógépre, akkor töltsön le egy ingyenes programot az Internetről! A Google, vagy az Altavista keresővel könnyűszerrel találhat egy alkalmas programot.



Tartsa szem előtt, hogy az Internetről való letöltés mindig a saját kockázatára történik! Semmilyen körülmények között sem vállalunk felelősséget az Internetről letöltött programokért és nem is vállalunk ezekhez programtámogatást, s nem felelünk semmilyen olyan kárért, amelyet az Internet használata, vagy az onnan letöltött programok okozhatnak! A letöltéseket ellenőrizze egy friss víruskereső programmal. Egyes programokat csak díj ellenében használhat!

## Számítógéphez való csatlakoztatása (Mac OS™ alatt)

1. Csatlakoztassa az Essential Premium/Phono USB USB kimenetét a számítógépe egyik szabad USB aljzatához és kapcsolja be, illetve ellenőrizze, hogy be van-e kapcsolva!

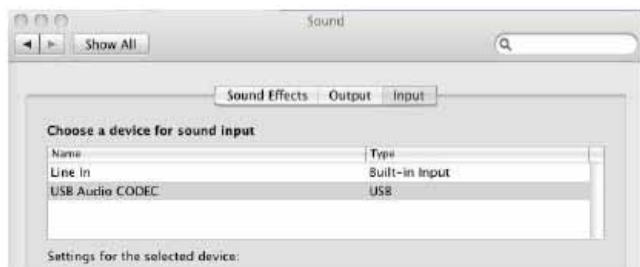


*Figyelem! Közvetlenül a számítógép USB aljzatához csatlakoztassa az USB egységet! Problémát okozhat, ha egy elosztón, vagy kapcsolón keresztül vezet a jelet!*

2. Nyissa meg a „System Preferences” panelt és válassza a „**Sound**” tételt!



3. Az „**USB Audio CODEC**” tételt válassza az „Input” panelen (általában ezt is ajánlja fel a rendszer).



4. Zárja be a Vezérlőpult ablakot és indítsa el a felvételi programot!

Amennyiben nem telepített még hangfelvevő programot a számítógépre, akkor töltsön le egy ingyenes programot az Internetről! A Google, vagy az Altavista keresővel könnyűszerrel találhat egy alkalmas programot.



Tartsa szem előtt, hogy az Internetről való letöltés mindig a saját kockázatára történik! Semmilyen körülmények között sem vállalunk felelősséget az Internetről letöltött programokért és nem is vállalunk ezekhez programtámogatást, s nem felelünk semmilyen olyan kárért, amelyet az Internet használata, vagy az onnan letöltött programok okozhatnak! A letöltéseket ellenőrizze egy friss víruskereső programmal. Egyes programokat csak díj ellenében használhat!

## Karbantartása és tisztítása

A lemezjátszó alig igényel rendszeres karbantartást és tisztítást. A port enyhén megnedvesített antisztatikus törlőkendővel törölheti le. Sohase használjon száraz ruhát, mert az statikus feltöltődést kelt és az csak több port vonz! A szakkereskedésekben antisztatikus folyadék is vásárolható, de csak óvatosan bánjon vele, mert a gumirészekre került folyadék károsíthatja azokat! A tűk károsodásának kivédése érdekében ajánlatos felhelyeznie a tűvédőt a hangszedő betétre, mielőtt tisztítani kezdené a készüléket!

Az egyenetlen feszülés kivédése érdekében vegye le a lemeztányérról a meghajtó szíjat, ha hosszabb időn át nem használja a lemezjátszót!



*A lemezjátszó tisztítása, vagy karbantartás előtt biztonsági okokból mindig húzza ki előbb a hálózati csatlakozó dugót az elektromos aljzatból!*

## A hangszedő illesztése és felszerelése

\*\* A karra minden szabványos, fél hüvelykes felfogó felületű hangszedő felszerelhető. A tűvédőt feltéve illessze rá a hangszedő betéteket a (11) hangszedő tartó papucsra és szerelje rá a hangszedő betéttel kapott tartozék csavarokkal, ügyelve arra, hogy mindegyik felfogó furatba jusson egy-egy csavar (11). Ne húzza meg még a csavarokat!

Az alábbiak szerint csatlakoztassa a hangkar kábelt a hangszedő betét kivezetéseihez:

fehér	a bal csatorna meleg pontja (L+)
piros	a jobb csatorna meleg pontja (R+)
zöld	a jobb csatorna hideg pontja (R -)
kék	a bal csatorna hideg pontja (L -)

Csak akkor élvezhet tökéletes hangminőséget, ha előírás szerint csatlakoztatta, szerelte fel és állította be a hangszedő betétet! A feladat tökéletes ellátásához használja a PRO-JECT beállító eszközöket, vagy más egyéb alkalmas segédeszközöket!

A PRO-JECT vizonteladói, vagy a szakszervizek készséggel lesznek a segítségére, ha még nincs tapasztalata a hangszedő betétek és a lemezjátszók beállításában.



*Figyelem! A lehető legnagyobb gondossággal járjon el a hangkar és hangszedő beállítása során, nehogy kárt tegyen az érzékeny hangszedőben, hangkarban, vagy hangkar csapágyakban! Bízva inkább ezt a feladatot a szakkereskedőre, vagy szervizszakemberre, ha bizonytalan a dolgában!*

## Hasznos ötletek

A lemezjátszót egy rázkódásmentes, nem rezonáló felületen, például falapon, vagy többrétegű lemezből készült állványon állítsa fel, hogy kivédhesse a tartószerkezet nem kívánatos és a lejátszási minőséget károsan befolyásoló rezgéseit!

## A PRO-JECT Essential/Phono USB műszaki adatai

Névleges fordulatszám	33,33/45,11 fordulát/perc
Fordulatszám ingadozás	±1,5 %
Nyávogás	±0,25 %
Jel/zaj arány	-65 dB
Beállítható túerő	15-30 mN
Effektív hangkarhossz	8,6 " (218,5 mm)
Túlnyúlás	18,5 mm
Áramfelvétel	2 W
Külső tápegység	16 V/500 mA váltóáram, az adott ország feszültségértékére beállítva
Méretei (Sz x Ma x Mé)	415 x 112 x 335 mm
Tömege	3,9 kg

## Az Ortofon 2M Blue MM (mozgó mágneses) hangszedő műszaki adatai

Frekvencia átvitele	20 - 25.000 Hz
Csatorna elválasztása	25 db/1 kHz
Kimenő feszültsége	5 mV
Javasolt terhelő ellenállása	47 kOhm / az erősítő MM bemenetéhez csatlakoztatva
Engedékenységi/tű típus	20 µm/mN – elliptikus
Javasolt leszorító erő	18 mN
Tömege	7,2 g

## A mozgó mágneses hangszedő illesztő egység műszaki adatai

Erősítési tényező	32 dB
Tipikus kimenő feszültség	160 mV/1 kHz 4 mV/1 kHz bemenő szint esetén
Bemenő impedancia	47 kohm/100 pF
Zajszint	-88 dB
Eltérés a RIAA-görbétől	20 - 20.000 Hz között legfeljebb 0,5 dB
USB kimenet	USB 1.1 digitális soros adat protokoll
Operációs rendszer	Windows® és MacOS®



## Esetleges hibás használat és a lehetséges hibaokok

A PRO-JECT lemezjátszókat a lehető legmagasabb minőségi igényeket betartva gyártjuk és a gyár elhagyása előtt szigorú minőségellenőrzésnek vetjük alá azokat. Az esetleg fellépő hibás működés nem feltétlenül anyaghibára, vagy gyártási hibára vezethető vissza, igen gyakran a helytelen üzembe helyezés, vagy a nem előírás szerinti használat vezet a meghibásodásokhoz. Meghibásodás, vagy téves működés esetén mindenképp az alábbiakat ellenőrizze:

### Nem forog a lemeztányér, hiába kapcsolta be a készüléket

- Nem csatlakoztatta a készüléket az elektromos hálózathoz.
- Nincs áram az elektromos hálózati aljzatban.
- Nem tette fel a meghajtó szíjat a lemeztányérra, vagy lecsúszott az.

### Nem szól az egyik csatorna, vagy mindkettő néma:

- Nem jó az érintkezés a hangszedő és a hangkar kábel, vagy a hangkar kábel és az erősítő lemezjátszó bemenete között. Ezt akár egy zárlatos dugó, egy levált forrasztás, vagy csak a túl laza, esetleg nem megfelelő csatlakoztatás is okozhatja.
- Nem kapcsolta be az erősítőt, vagy nem a megfelelő bemenetre állította be azt.
- Hibás az erősítő, vagy a hangsugárzó, vagy elnémította az erősítő kimenetét.
- Nem csatlakoztatta a hangsugárzókat.

### Erős bűgást hall a lemezjátszó bemenetre váltva:

- Nem csatlakoztatta a földelő vezetékét a hangszedő, a hangkar, vagy a hangkar kábel és az erősítő földelő pontja közé.

### Torzan, vagy kimaradozva szól az egyik, vagy mindkét csatorna:

- Nem a megfelelő bemenethez csatlakoztatta a lemezjátszót az erősítőn, vagy rosszul van beállítva az MM/MC kapcsoló.
- Sérült a tű, vagy a tűtartó szerelvény.
- Helytelenül választotta meg a fordulatszámot, túlfeszítette a meghajtó szíjat, kiszáradt, piszkos, vagy sérült a tányércsapágy.

## Szerviz

Amennyiben olyan meghibásodással, vagy hibajelenséggel találja szemben magát, amit nem tud a fenti útmutatás alapján, vagy egyéb eszközökkel elhárítani, akkor lépjen kapcsolatba a készülék eladójával, vagy a kijelölt szakszervizzel! A készüléket csak nagyon indokolt esetben és előzetes jóváhagyással küldje vissza a forgalmazóhoz!

A készüléket csak akkor tudjuk garanciálisan javíttatni, ha azt eredeti csomagolásában, vagy megfelelően csomagolva juttatja el a szervizhez. Éppen ezért javasoljuk, hogy őrizze meg a készülék eredeti csomagolását!

Mielőtt visszaküldené a lemezjátszót, szerelje gondosan szét és csomagolja vissza az elemeit az eredeti csomagolásába, ahogyan az a kezelési utasítás utolsó oldalán lévő szerelési ábrán látható!

Tegye fel a tűvédő sapkát is! Rögzítse a hangkart (66), tegye vissza a piros hangkar rögzítő szerkezetet (77), mielőtt a dobozába tenné a lemezjátszót!

## Garancia



*A gyártó nem vállal felelősséget a jelen előírások be nem tartása miatt a készülék szállítása során keletkező károkért. A készülék egészének, vagy bármely részének meg nem engedett, vagy a gyártó engedélye nélkül történő módosítása esetén megszűnik a gyártó garanciális kötelezettsége és a vevő joga, hogy garanciális igényeket támasszon a gyártóval szemben!*

A PRO-JECT H. Lichtenegger bejegyzett védjegye.

Az eredeti kézikönyvet készítette: Audio Trade GmbH

A magyar fordítást Kiss Imre (STB Audió) készítette.  
Copyright © 2010. Minden jog fenntartva!

A jelen kézikönyvben foglalt információ helyes volt a nyomdába adás pillanatában. A gyártó fenntartja a jogot, hogy előzetes bejelentés nélkül is módosíthassa a készülék műszaki adatait, amennyiben azt a műszaki tökéletesítés, vagy minőségbiztosítás érdekében szükségesnek tartja.

